

Segurança no Sonar e no PC

Nesta matéria, veremos o que fazer quando você tenta abrir aquele projeto importantíssimo e descobre que ele simplesmente não abre mais! Mostrarei algumas dicas preventivas e o incrível recurso de Modo de Segurança do Sonar para que você possa ao menos tentar abrir estes inoportunos projetos danificados e, na maioria das vezes, você consegue!

Quem aqui já não se desesperou com um projeto que simplesmente teimava em não abrir mais? Você está lá, trabalhando feliz e, de repente, falta luz! O computador desliga instantaneamente e você fica perplexo e frustrado por não ter salvado o seu projeto.

Assim como uma falta de energia, muitas podem ser as causas de um rompimento do arquivo do Sonar. Um travamento repentino, um plug-in conflitante, um bug do sistema, uma memória de má qualidade, o uso extensivo do programa e esgotamento dos recursos são só alguns de uma triste e extensa lista.

É sempre bom poder conhecer a solução para os problemas, mas ainda mais importante é se prevenir para que eles não aconteçam mais. Veremos aqui algumas formas de prevenção e solução destes problemas.

Safe Mode - Shift Open

Felizmente, a Cakewalk nos dá uma “colher de chá” com um recurso chamado **safe mode** (modo de segurança). É justamente com o safe mode que podemos ao menos tentar abrir projetos que, de uma hora para outra, por qualquer que seja o motivo, teimam em não abrir

mais. E na maioria das vezes, conseguimos com sucesso.

Com o shift apertado antes de clicar para abrir um projeto, o Sonar entra neste modo de segurança (safe mode). O modo de segurança do Sonar faz com que seja aberta apenas a janela *Track View* (aquela principal do Sonar) e mais nenhuma outra.

Possivelmente ainda mais útil que abrir somente a *Track View*, o safe mode permite que você escolha qual (quais) plug-in(s) deseja abrir neste projeto. Pode-se abrir o projeto sem plug-in algum ou permitir o carregamento, um a um, para diagnosticar um possível problema com algum plug-in. São abertas caixas de diálogo para confirmação de cada um dos plug-ins existentes no projeto.

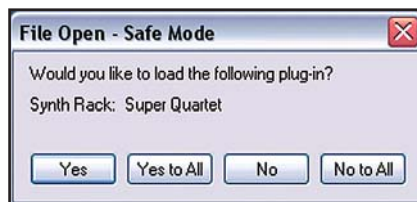
Para carregar o plug-in, clique em YES. Para retirar o plug-in do projeto, clique em NO. Se você quiser tirar todos os plug-ins, um clique em No to All. Yes to All confirma o carregamento de todos os plug-ins dali em diante.

Se você diagnosticar um problema em algum plug-in, tem a opção de desinstalá-lo de sua máquina ou simplesmente usar outro em seu lugar até saber o porquê deste problema. De qualquer forma,



Daniel Farjoun é especialista em Sonar. Usa o programa desde a primeira versão do cakewalk, ainda em DOS. Também é tecladista, arranjador, compositor, produtor musical e mixador.

Uma importante recomendação é nunca usar o mesmo HD da gravação de áudio para Swap e arquivos do Windows. Em poucas palavras, o Swap é a transferência para o HD de todas as informações que antes ficavam na memória RAM



tenha em mente que a solução mais prática para abrir este projeto e salvar ao menos as pista de áudio, volumes, pan, automações, etc, é pelo Shift apertado antes de abrir o arquivo.

DICA: Se você possui programas como o Kontakt com uma série de samples carregados, salve o banco dos instrumentos dentro do programa. Se você alterar por algum motivo a ordem das letras dos Hds (C:, D:, etc.) o projeto não será mais aberto pelo Sonar 5. A única solução será abrir o projeto em safe mode e não carregar o Kontakt (ou outro do gênero). Depois de aberto, carregá-lo normalmente e carregar os sons internamente.

Auto-Save

Por falar em segurança, ativar a opção de auto-save (salvamento automático) do Sonar é uma prevenção e tanto.

No menu **OPTIONS / GLOBAL**, basta você escolher de quanto em quanto tempo deseja que o Sonar faça uma cópia do seu projeto, automaticamente.

Na parte inferior da janela Global Options existe a seguinte opção:

Auto-save Every (x) Minutes or (x) Changes. Traduzindo, seria algo como: Salvar automaticamente a cada (x) minutos ou (x) mudanças.

Você pode, por exemplo, configurar o Sonar para salvar o projeto a cada 10 mudanças ou a cada dois minutos, o que vier primeiro. Se você deixar os valores zerados, estará desligando o auto-save.

Habilitando o auto-save, será criado um arquivo chamado **Autosave Copy of** o nome do seu arquivo original. Digamos que seu arquivo tenha o nome **Brasil.cwp**.

A cópia automática do Sonar criará um arquivo chamado **Autosave Copy of Brasil.cwp**, na mesma pasta onde se encontra o arquivo original.

Se você sair do Sonar sem gravar o seu arquivo original, ou se houver uma falta de luz, um travamento, enfim, qualquer problema que o faça sair do projeto sem salvá-lo, as mudanças continuarão salvas no arquivo da cópia, permitindo que você abra o projeto com todas as modificações feitas a qualquer momento. Se mesmo assim o Sonar não conseguir abrir o projeto, tente abri-lo com o Shift apertado para entrar no safe mode.

As Pastas de Áudio do Sonar

Uma importante recomendação é nunca usar o mesmo HD da gravação de áudio para Swap e arquivos do Windows. Em poucas palavras, o Swap é a transferência para o HD de todas as informações que antes ficavam na memória RAM. Quando a memória está sendo usada em sua plenitude, o Windows começa a fazer o Swap em disco deixando o computador muito mais lento. Ter os arquivos do Windows no mesmo HD em que se faz Swap e se grava e toca vários arquivos de áudio pode corromper os arquivos do sistema, o que pode levar a travamentos inesperados e, conseqüentemente, a futuros maus funcionamentos dos projetos do Sonar e do Windows.

Veja alguns motivos para se trabalhar com 2 HDs:

- Menos chance de rompimento dos arquivos do sistema
- Melhor performance e menor latência
- Diminui a fragmentação dos HDs

- Diminui a movimentação das cabeças aumentando a vida útil dos HDs

Para podermos usufruir dessas vantagens no Sonar, temos que configurá-lo para que a gravação dos arquivos de áudio seja feita neste segundo HD. Para isto, basta clicar no menu **OPTIONS / GLOBAL / AUDIO DATA** / e mudar as pastas do **Global Audio Folder** e **Picture Cache** para o HD do áudio (HDs, drives de CD/DVD são reconhecidos por letras como C:, D:, E: e assim por diante, de acordo com a quantidade destes itens e sua partições).

Para quem não sabe, o Global Audio folder é a pasta principal onde o Sonar coloca todos os áudios de todos os projetos quando a opção **use per-project audio folder** está desabilitada. O diretório de Picture Cache é onde ficam armazenados todos os “desenhos” das Waves dos projetos que são abertos. Se você apagar essa pasta o Sonar gerará novamente estes desenhos quando abrir algum projeto. Se você deletar a pasta Audio Data geral você simplesmente perderá todos os áudios dos projetos ali gravados. Tome cuidado!

Você pode também habilitar a gravação de pasta de áudio por projeto (per project audio folder) nesta mesma janela na parte inferior. Basta habilitar a opção **Use Per-Project Audio Folder** que o Sonar criará uma pasta de áudio dedicada a cada arquivo .cwp, no mesmo local onde este arquivo se encontra no HD. Lembre-se de salvar os seus projetos em outro HD que não o do Windows.

Já que estamos falando em performance e prevenção, seguem algumas dicas para você pensar em seguir daqui pra frente, a fim de tentarmos minimizar os problemas e evitar futuras dores de cabeça.

Otimização Para Performance

No Windows XP é sempre recomendado configurar o sistema operacional

desabilitando todas as “firulas” gráficas (fades em janelas, sombras no mouse, etc.). A idéia é maximizar para ter uma melhor performance e não para uma maior “beleza”, certo?

Para isto, vá ao **painel de controle** (control panel), clique em **sistema** (system) => **avançado** (advanced) => **Performance** (clique em **configuração** ou settings) => selecione **ajustar para melhor performance** (adjust for best performance) e clique em **OK**.

Dicas Gerais

- Opte também por memórias de qualidade, como falamos no início da matéria. Memórias genéricas podem dar muita dor de cabeça.

- Não se esqueça de verificar as ventoinhas da placa mãe, gabinete, placa de vídeo, etc. Por descuido, pode ter um cabo prendendo uma delas e daqui a um tempo, ‘babau’, equipamento.

- Para equipamentos que esquentam demais, opte por gabinetes largos que permitem a colocação de um cooler de 12"x12" na parte traseira. Coloque o cooler TIRANDO o ar do computador. Escolha também um gabinete com duto lateral para que o processador pegue um ar “fresquinho” do lado de fora. Estas medidas vão fazer o seu PC dar uma boa esfriada.

- Se o seu PC já deixou de ser novo, não custa também uma verificação entre o cooler e o dissipador do processador para verificar a existência de poeira. Muita poeira pode fazer o computador ter comportamento inesperado e te deixar na mão mais cedo ou mais tarde. Limpe com cuidado ou leve a alguém que entenda do assunto!


- Se você quer um computador para trabalho e estável, deixe-o absolutamente livre da internet. De preferência, use um outro computador mais simples para isto.

- Esqueça as fontes que vêm com os

gabinetes mais simples. Se (quando) elas queimarem, há uma grande chance de levarem junto algum outro componente do seu computador, sem contar com a falta de estabilidade que elas conferem ao PC. Se quer ter segurança e estabilidade, troque sua fonte por uma de potência REAL. Pergunte ao vendedor se ele possui uma **fonte real**. Ele já vai entender seu pedido. Se você tiver muitos periféricos HDs, Dvds, etc., pense em uma de 450W. As marcas mais conhecidas são Thermal-take, Seventeam e Vcom e os preços variam entre 120 e 200 reais.

- Use NoBreak para o fornecimento de uma energia mais limpa e estável, protegendo sua máquina de possíveis picos de energia. Além disto, o NoBreak irá fornecer energia quando esta falhar ou faltar. Um NoBreak de 600 VA garante energia ao seu gabinete e monitor de vídeo por algo em torno de 10 minutos. Tempo suficiente para salvar todos os dados importantes de seu trabalho e, quem sabe, esperar o Sonar terminar o Bounce ou o Export Audio. Já pensou?

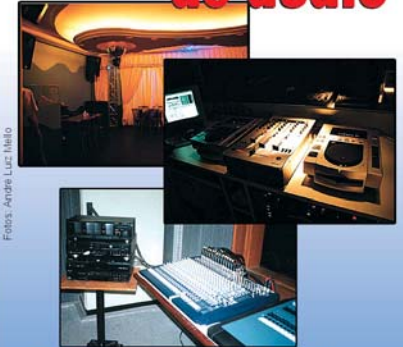
- Para deixar seu Windows zeradinho, faça qualquer instalação de programas e plug-ins com algum programa de virtualização. Eu indico o gratuito Altiris SVS 2.0 (download em <http://svsdownloads.com>). Os programas são instalados em camadas diferentes da do sistema do Windows. Com isso, instalar e desinstalar um programa não interfere no registro do Windows. Para você que quer ter um editor de imagens ou de vídeo instalado na mesma máquina do Sonar, esta é uma excelente solução. Mais informações em <http://www.musilab.com.br/util-artigos.htm> ou <http://svstips.notlong.com>.

Espero ter ajudado vocês a produzirem mais e se preocuparem menos com problemas! Até a próxima! 

e-mail para esta coluna:
musilab@gmail.com

MEGA
Labotec
AUDIO E ILUMINAÇÃO

Projetos de
**Instalação
de áudio**



Fotos: Angelo Luczinski

Rua do Lavradio, 186/loja - Centro
Rio de Janeiro - RJ - CEP: 20.230-070

e-mail: audio@mega-labotec.com.br
site: www.mega-labotec.com.br



(21) 2509-3395

(21) 2507-4131

Fax. (21) 2221-4726

Rádio. 7840-4697 - ID. 24*8976

Mister
CASE
PROTEÇÃO DE EQUIPAMENTOS

www.mistercase.com.br



Além dos modelos padrões,
elaboramos projetos personalizados,
de acordo com a sua necessidade!

A EMBALAGEM NA MEDIDA CERTA !
mistercase@mistercase.com.br
Tel/fax: (21) 3884-5545 / 2260-6952