

# Sonar 6

## Vinte Dicas Especiais

**Agora que vocês já conheceram um pouco daquilo que o AudioSnap é capaz, vamos dar uma pincelada geral com pequenas dicas sobre teclas de atalho, teclas que habilitam outras funções, etc. São alguns detalhes que irão ajudar você a trabalhar mais rápido e até mesmo a deixar você um passo à frente no manuseio do Sonar 6.**



Daniel Farjoun é tecladista, arranjador e produtor musical.

Oferece serviços de mixagem e gravação pela internet através do site [www.omnimusic.com.br](http://www.omnimusic.com.br)

**1** Quando estiver trabalhando com os marcadores do AudioSnap você pode facilmente pular de um marcador para outro sem ter que usar o mouse para isso. Aperte a tecla **TAB** do seu teclado para ir ao próximo marcador e as teclas **SHIFT+TAB** para ir ao marcador anterior.

2) Você pode customizar os menus do Sonar da maneira que lhe convier. Para isso, vá até o menu **OPTIONS/MENU EDITOR** e escolha o menu que deseja editar.

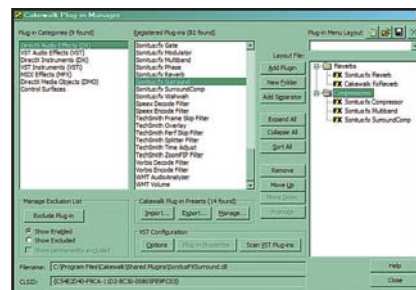


figura 1 - configuração de menu

fora de uma pasta, basta clicar fora dela, escolher os plug-ins e clicar no botão **Add Plug-in** novamente. Para criar um separador dentro da lista de plug-ins bas-

**Quando quiser criar um grupo de reverberadores, por exemplo, basta criar uma pasta clicando no botão **New Folder**. Dê um nome à pasta e adicione plug-ins a ela. Quando quiser adicionar plug-ins fora de uma pasta, basta clicar fora dela**

3) Você pode organizar seus plug-ins da maneira que lhe for mais conveniente. Por exemplo: pode organizá-los por fabricante, por tipo (reverberadores, compressores, etc), por ordem alfabética, etc. Para isso, vá ao menu **TOOLS / CAKEWALK PLUG-IN MANAGER** e crie um novo layout do menu de plug-ins no canto superior à direita. Em seguida, basta escolher os plug-ins no campo do meio e clicar no botão **Add Plug-in** para adicioná-lo ao seu novo menu. Quando quiser criar um grupo de reverberadores, por exemplo, basta criar uma pasta clicando no botão **New Folder**. Dê um nome à pasta e adicione plug-ins a ela. Quando quiser adicionar plug-ins

ta clicar no botão **Add Separator**. Não se esqueça de salvar o seu layout no botão de **save**, localizado no campo superior direito da janela.

4) Você pode “travar” um clip para que ele não seja acidentalmente movido ou alterado de alguma forma. Para isso, basta selecionar o clip e ir no menu **EDIT / CLIP LOCK**. Uma outra forma de se fazer isso é entrar na janela de propriedades do clip (**ALT+ENTER**) e habilitar a opção “lock”. Note que existem ainda outras opções a serem escolhidas para “travar” o clip: **Position Only**, **Data Only** e **Position and Data**. **Position Only** trava o clip de forma que ele não pode mais ser movido de lugar,

mas seu conteúdo pode ser alterado. Data Only trava o conteúdo do clip, ou seja, nenhuma edição pode ser feita em cima dele, embora o clip possa ser movido de lugar. Position and Data trava os dois parâmetros, deixando o clip completamente imóvel e imutável; nada mais pode ser feito a ele até que se desmarque esta opção.

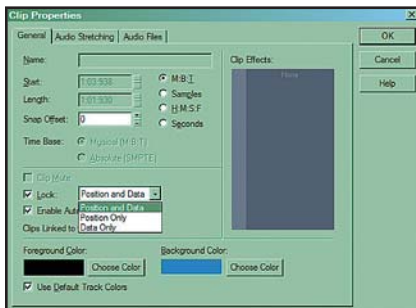


figura 2 - clip lock

5) Você pode dar zoom usando a roda do mouse (normalmente situada entre os botões direito e esquerdo). Para isso, experimente usar as seguintes teclas de atalho: **ALT** para dar um zoom in (movendo a roda pra frente) ou zoom out (movendo a roda para trás). **ALT+SHIFT** irá intensificar o efeito do zoom. **ALT+CTRL** para ajustar o tamanho da visualização das ondas nas pistas e simplesmente **CTRL** para andar com a tela para a esquerda ou para a direita.

6) Você pode mostrar múltiplos formatos na “time ruler” simultaneamente. Para isso, basta clicar no sinal de + existente no canto direito da time ruler. Você pode visualizar uma, duas, até todas as formas de contagem do tempo, tais como: M:B:T (Conta os compassos e suas “batidas”), H:M:S:F (conta o tempo em hora, minuto, segundo e quadros), Samples (de acordo com a taxa de amostragem, 44.100 samples = 1segundo), Milliseconds (milissegundos).

7) Você pode alinhar a sua time ruler de acordo com o seu clip de áudio ou MIDI. Para isso, basta posicionar o Now Time onde você gostaria de definir um

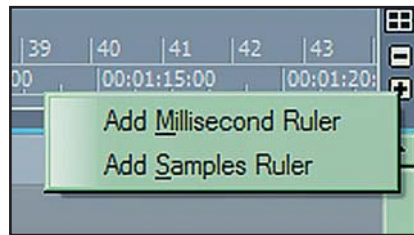


figura 3 - time ruler

momento específico da música (ex: Compasso 10, batida 1) e aperte as teclas **CTRL+M** de seu teclado (ou vá ao menu **TRANSPORT / SET MEASURE/BEAT AT NOW**). Você pode também clicar com o botão direito do mouse em cima da time ruler e escolher a opção **Set measure/beat at now**. É só escolher o compasso no campo Measure e a batida no campo Beat. Assim, o Sonar insere uma mudança de tempo na música de forma que a time ruler chegue lá no tempo especificado.

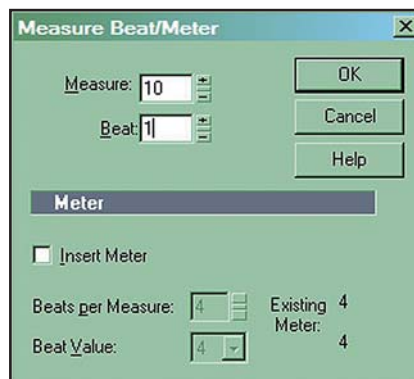


figura 4 - ajuste time ruler

8) Você pode fazer o Sonar mostrar as saídas de sua placa com nomes mais amigáveis do que algo como **M-AUDIO DELTA 1010 OUT 1/2**. Você pode mudar o nome para simplesmente **BATERIA**, por exemplo, no caso de mandar todas as pistas da bateria para as saídas 1 e 2 (L e R respectivamente) de sua placa. Para isso, basta ir no menu **OPTIONS / AUDIO / DRIVERS** e habilite a opção “Use friendly names to represent audio drivers”. Depois, basta clicar no nome do driver que deseja edi-

tar e pronto, tudo será mais objetivo e fácil de entender daqui em diante.

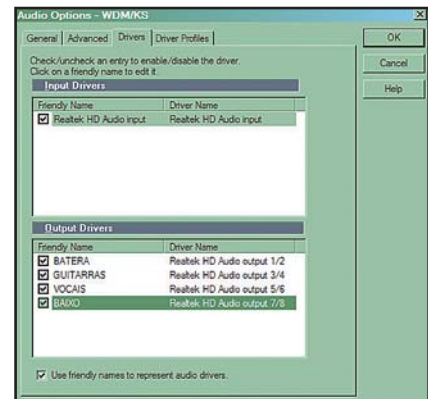


figura 5 - friendly names

9) Você pode instalar e configurar plug-ins com o Sonar aberto e usá-los sem ter que fechar o programa. Basta abrir e fechar o gerenciador de plug-ins do Sonar, chamado **Plug-in Manager**. Para isso, vá ao menu **TOOLS / CAKEWALK PLUG-IN MANAGER** e feche a janela em seguida.

10) Você pode facilmente inverter os canais esquerdo e direito de um clip de áudio. Para isso, selecione um clip, vá ao menu **PROCESS / AUDIO GAIN** e escolha o preset **Swap Channels** (último da lista).

11) Se você já andou se perguntando o que significam os quadradinhos que ficam embaixo de cada plug-in no campo **FX**, eis a resposta: um quadradinho significa que o output daquele plug-in é **MONO**. Dois quadradinhos significam que o output do plug-in é **ESTÉREO**.

12) Ao criar um envelope usando a ferramenta de desenho de envelope (**Envelope Draw Tool**), você pode usar a tecla **SHIFT** do teclado para manter uniforme a amplitude do desenho. Também é possível alterar a frequência destes envelopes sem ter que mudar a toda hora o **Snap to Grid**. Para isso, use a tecla **CTRL** para diminuir a frequência à metade e a tecla **ALT** para dobrar a frequência.

**PROMOÇÃO!**



**OMNI  
MUSIC**

Produção - Gravação - Mixagem

Conheça também os serviços de fotografia e design:



Saiba mais e confira as promoções de lançamento em:

**www.omnimusic.com.br**

 Tel. (21) 2431-0383

## Você pode configurar um BUS padrão para novas pistas. Isso facilita o processo de redirecionar o output das pistas para um determinado BUS. Basta clicar com o botão direito do mouse em um BUS

13) Não importa qual janela você esteja visualizando, para ir direto à track view (janela principal do Sonar) basta apertar as teclas **CTRL+0** ou ir no menu **VIEW / TRACK VIEW**. Lembre-se que as janelas ativas ficarão escondidas. Para acessá-las, clique nos respectivos ícones ou menus, ou acesse o menu **WINDOWS** e escolha, na parte inferior, a janela desejada.

14) Você pode facilmente alterar o posicionamento dos controles das pistas (volume, pan, inputs, etc) apertando a tecla **ALT** do seu teclado e clicando e arrastando o controle para o lugar desejado. Você pode usar a tecla **SHIFT** para fazer ajustes finos nos controles deslizantes como Pan, Volume e Trim.

15) Ao editar notas **MIDI** no Piano Roll você pode rapidamente alternar entre o modo de desenho e o modo Auto-Erase apertando a tecla **ALT** de seu teclado. Com o Auto-Erase você é capaz de apagar uma nota sem ter que recorrer à borracha para apagá-la. É mais prático e poupa tempo quando você se vê diante de várias edições a fazer.

16) Você pode configurar um bus padrão para novas pistas. Isso facilita o processo de redirecionar o output das pistas para um determinado **BUS**. Basta clicar com o botão direito do mouse em um **BUS** e escolher a opção “Set as Default Bus” no menu que aparece.

17) Para você que é adepto do Navigator, use a tecla **ALT** enquanto seleti-

ona uma região que você gostaria de dar um zoom. Use a tecla **SHIFT** se você quer restringir o movimento da área de visualização no Navigator vertical ou horizontalmente.

18) Você pode “mutar” ou “desmutar” clips de forma bem rápida. Para isso, basta clicar na tecla **Q** que os clips selecionados serão atingidos.

19) Você pode rapidamente ir para um ponto da música simplesmente apertando a tecla **F5** de seu teclado e digitando, então, o ponto exato em que deseja estar.

20) Como padrão, o Sonar utiliza a barra de espaço de seu teclado como uma tecla de atalho para Play/stop. Isso significa que após dar play, apertar a barra de espaço fará o “now time” ir para o ponto de partida do play. Você pode fazer com que o Stop vire Pause, fazendo com que o Now Time fique parado no ponto onde estiver tocando ao invés de voltar para o ponto de partida. Para isso, basta ir ao menu **OPTIONS/GLOBAL** e desmarcar a opção “On Stop, Rewind to Now Marker”.

Você pode também escolher entre as duas opções sem ter que recorrer ao menu acima. Basta apertar apenas a barra de espaço para usar a opção escolhida no menu **OPTIONS/GLOBAL** e **CTRL+Barra de espaço** para inverter a opção automaticamente. 