

X-Ray no Sonar 6.2

É com imenso prazer que agradeço a todos vocês por estar completando um ano de casa nesta coluna. Para comemorar, mostrarei uma novidade que a versão 6.2 do Sonar traz a você, querido leitor, e que com certeza irá facilitar muito o seu dia-a-dia na organização da sua área de trabalho no Sonar. Vamos conhecer tudo sobre o X-Ray e outras funções envolvidas no processo.



Daniel Farjoun é especialista em Sonar. Usa o programa desde a primeira versão do cakewalk, ainda em DOS. Também é tecladista, arranjador, compositor, produtor musical e mixador.

A versão 6.2 é mais do que uma atualização para resolução de erros existentes em versões anteriores. Ela traz um aprimoramento de antigas funções e traz recursos e soluções novas, que facilitam ainda mais o dia-a-dia de quem usa esta poderosa ferramenta para trabalho ou lazer.

Você pode fazer a atualização gratuita pelo site do fabricante: www.cakewalk.com

Visão Raio-X

Nos remetendo às mais empolgantes das histórias de super-heróis, a Cakewalk deu um novo poder aos usuários do programa com a incrível visão Raio-X, chamada pelo programa X-RAY.

Com certeza, você já abriu alguma janela de plug-in ou outra janela do programa e quis trabalhar na janela que estava abaixo desta. O que você fez?

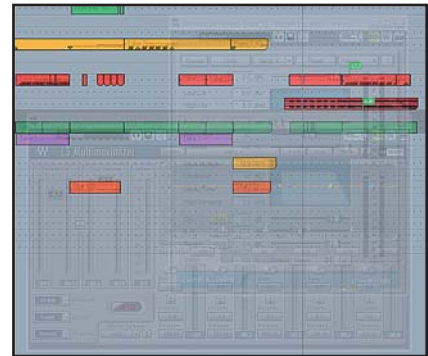
Das três uma:

- 1) Minimizou a janela que estava na frente
- 2) Fechou a janela que estava na frente
- 3) Moveu a janela que estava na frente para que pudesse ver e trabalhar na janela de trás

Pois bem, agora sua vida realmente vai mudar para melhor. Abra a janela de um plug-in, por exemplo, e aperte as teclas Shift + X de seu teclado. Observe que a janela do plug-in ficou transparente e agora você pode trabalhar na janela de baixo sem problemas. Para fazer voltar a janela do plug-in, basta parar o mouse em cima dela e apertar as teclas Shift + X novamente.



Visão Normal



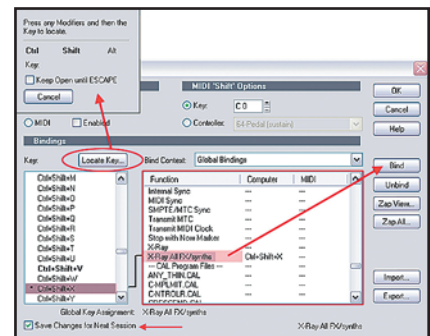
X-RAY habilitado. Opacidade em 19%

Veja as imagens e observe o resultado da aplicação do X-RAY na janela dos plug-ins.

Faça o seguinte teste:

Abra duas janelas de plug-ins, como na imagem. Pare o cursor do mouse em cima de uma e aperte shift + X. Aperte novamente as teclas de atalho para voltar ao normal. Agora, pare o mouse em cima da outra janela e faça o mesmo procedimento. Observe que não é preciso selecionar a janela para deixá-la transparente, basta que o mouse esteja em cima da desejada. Se você apertar Shift + X e o mouse estiver fora de alguma janela, nada acontecerá.

Para fazer com que todas as janelas abertas fiquem transparentes, é preciso configurar as teclas de atalho do Sonar através do menu OPTIONS / Key Bindings...



A imagem mostra a janela do "Key Bindings..." para que possamos configurar mais uma tecla de atalho, referente ao acionamento/desligamento do modo X-

Ray de todas as janelas e plug-ins abertos.

Como as teclas de atalho Shift + X habilitam ou desabilitam o X-RAY nas janelas individuais, criaremos as teclas de atalho Ctrl + Shift + X para habilitar ou desabilitar o X-RAY de todas as janelas simultaneamente.

Se você ainda não entrou, vá ao menu **Options** e escolha a opção **Key Bindings...**

Na janela, temos dois campos principais:

Do lado esquerdo, a área em que são mostradas todas as teclas de atalho, inclusive suas combinações com Shift, Alt e Ctrl, chamadas de Modifiers.

Do lado direito, a área em que são mostradas as funções que o Sonar permite para a configuração das teclas de atalho.

O que devemos fazer é achar, no lado esquerdo, a opção referente às teclas Ctrl + Shift + X. Para que não tenhamos que ficar procurando nesta enorme lista,

Não se esqueça de deixar marcada a opção Save Changes for Next Session, presente na parte inferior esquerda da janela

clique no botão **Locate Key...** e, em seguida, aperte as teclas (e mantenha-as pressionadas) Ctrl + Shift + X em seu teclado. O Sonar vai reconhecer essas teclas e automaticamente mostrará a opção correspondente a essas teclas de atalho no lado esquerdo.

O próximo passo é achar a opção **X-Ray All FX/Synths** do lado direito. Ao invés de procurar nesta enorme lista, nome por nome, selecione uma opção qualquer desta janela. Aperte a tecla X de seu teclado. O Sonar procura a primeira opção cujo nome se inicia com a letra X. Neste caso, é a opção **X-Ray**. A opção logo abaixo dela é a **X-ray All FX/Synths** que queremos. Dê um click nela e, em seguida, clique no botão **Bind** situado na lateral direita.

Repare que agora existe uma linha unindo o lado esquerdo (as teclas de atalho) e o lado direito (a função correspondente). Repare também que do lado da função correspondente também aparece a quais teclas de atalho ela responde.

Não se esqueça de deixar marcada a opção **Save Changes for Next Session** presente na parte inferior esquerda da

Spott e Oversound, aproveite as vantagens desta parceria!

Alto-falante
MG10 300



Alto-falante
SUB15C



4Ω
SÉRIE
BRUTHUS 18"
2.400



LANÇAMENTO!

Alto-falante
MG12 200



Alto-falante
SUB800



Driver DTI
7652



OMNI (11) 4221533



SPOTT

RUA CAETÉS, Nº 1066 – CENTRO - BELO HORIZONTE - MG
TELEFONE: (31) 3271-5608 / 3271-7006
FAX: (31) 3271-6406
www.spott.com.br - spott@terra.com.br



O som que faz a diferença!

janela. Marcando esta opção, você garante que o Sonar grave todas as alterações feitas. Da próxima vez que você entrar no programa, essas teclas de atalho serão lembradas.

Você pode também salvar a configuração das suas teclas de atalho, clicando no botão **Export**. Por padrão, o Sonar já abre a pasta onde se encontram outras configurações de teclas de atalho. É só inserir um nome e clicar no botão **save** para salvar.

A qualquer momento que você queira importar esta nova configuração que você fez, seja por conta de uma formatação ou mesmo se quiser passar a algum

O Enable Floating faz com que uma janela fique em cima das outras mesmo quando mudamos de visualização clicando em outra janela

amigo, basta clicar no botão **Import**, escolher o arquivo desejado e clicar em **Open**.

Já que estamos com a janela do key bindings aberta, não custa dizer que o botão **Zap All** remove todas as informações de teclas de atalho do programa. O botão **Zap View** remove todas as informações de teclas de atalho da janela (view) que estiver selecionada no campo **Bind Context**.

Para os mais tecnológicos, saibam que é possível usar controles MIDI para as teclas de atalho do Sonar. O apertar de uma tecla, por exemplo, pode acionar o **X-Ray**. Até mesmo um apertar de um pedal de sustain, um envio de informação de algum controle, enfim, é totalmente programável e funciona da mesma forma que as teclas de atalho do teclado. Basta selecionar a

opção **MIDI** no canto superior esquerdo, ao invés de **Computer** e seguir os mesmos procedimentos para escolha dos atalhos e funções correspondentes.

NOTA: Nas janelas do programa (piano roll, tempo view e tantas outras), o **X-Ray** só funciona quando escolhemos a opção **Enable Floating** após clicar no canto superior esquerdo em cada uma das janelas abertas. Os plug-ins FX ou Synths já têm por padrão esta opção habilitada. Se, por acaso, aparecer a opção **Disable Floating**, significa que esta opção já está habilitada. O **Enable Floating** faz com que uma janela fique em cima das outras mesmo quando mudamos de visualização clicando em outra janela. Por exemplo: abrimos a janela de um plug-in e queremos editar algum Clip na Track View (janela principal do Sonar). O plug-in aparecerá sempre visível em cima da Track View, a menos que usemos o **X-Ray**. Se clicarmos em **Disable Floating**, assim que clicarmos na Track View a janela do plug-in será escondida atrás dela, atrapalhando um pouco o manuseio do programa.

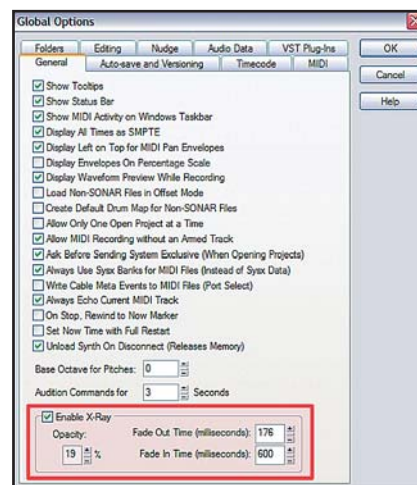
Mais uma opção interessante do **X-Ray** é a possibilidade de configuração da opacidade das janelas e o tempo de demora entre o estado normal e o **X-Ray** e vice-versa.

Para podermos acessar essas configurações, clique no menu **OPTIONS** e escolha a opção **GLOBAL**.

Aparecerá a próxima imagem que mostra as configurações gerais do Sonar. Na parte de baixo da janela, existe um campo novo, dedicado ao **X-Ray**.

Você pode habilitar ou desabilitar o **X-Ray** clicando no sinal de certo existente dentro do quadrado ao lado do nome **Enable X-Ray** (habilitar **X-Ray**). Desmarcando esta opção, não será possível usar as teclas de atalho **Shift + X** ou **Ctrl + Shift + X**.

Se você abrir alguma janela com esta opção **Enable X-Ray** desmarcada, mesmo que você habilite o **X-Ray** ela não irá funcionar nestas janelas que já estão abertas.



Para fazê-lo funcionar, terá que fechar as janelas abertas e abri-la novamente.

Abaixo do campo **Enable X-Ray** existe o campo **Opacity**. É aqui que você configura a opacidade das janelas quando entram no modo **X-Ray**. Um valor de 17 a 20% funcionou bem nos meus monitores de forma que eu pudesse ver o que está embaixo e, ainda assim, lembrasse que existe uma janela no modo **X-Ray**. Se preferir, você pode usar uma total transparência (zero de opacidade) e usar o recurso das teclas de atalho para mostrar ou esconder todas as janelas. Assim, você terá certeza de que nada ficou “escondido” no meio do caminho.

Os campos **Fade Out Time** e **Fade In Time** expressam em milissegundos o tempo de fade que a janela sai do seu estado normal para o **X-Ray** (**Fade Out Time**) e o tempo que demora para a janela sair do estado de **X-Ray** para a visualização normal (**Fade In Time**). Quanto menores os valores, mais rápida é a transição.

Daniel Farjoun é produtor musical, tecladista, arranjador, compositor e mixador. Trabalha com mixagens via internet através do site www.omnimusic.com.br

e-mail para esta coluna:
musilab@gmail.com